

СОФИЙСКИ  
УНИВЕРСИТЕТ



„СВ. КЛИМЕНТ  
ОХРИДСКИ“

ОСНОВАН 1888 Г.

# ТЕСТОВЕ И ОЦЕНЯВАНЕ В МУДЪЛ

Категории въпроси.

Създаване, администриране и оценяване на тестове

ФМИ на СУ „Св. Климент Охридски“





# Съдържание

- Структуриране на въпросите в категории
- Типове въпроси
  - Можем ли да прехвърлим въпроси на LATEX в тест в Мудъл и как?
- Създаване на тест
- Оценяване на тест

СОФИЙСКИ  
УНИВЕРСИТЕТ



„СВ. КЛИМЕНТ  
ОХРИДСКИ“

ОСНОВАН 1888 Г.

# СТРУКТУРИРАНЕ НА ВЪПРОСИТЕ В КАТЕГОРИИ



# Секция „Банка с въпроси“

## НАСТРОЙКИ

- Администриране на курс
  - Промяна на настройките
  - Изключи редактирането
    - Потребители
  - Филтри
    - Отчети
  - Настройки на оценките
  - Качества
    - Значки
  - Архивиране
  - Възстановяване
  - Импортиране
  - Публикуване
  - Нулиране
  - Банка с въпроси
    - Въпроси
    - Категории
    - Импортиране
    - Експортиране

## Банка с въпроси

Избор на категория:

По подразбиране за "примерен\_курс"

По подразбиране за "примерен\_курс" ▼

Курс: примерен\_курс

По подразбиране за "примерен\_курс"

Категория: МОН - Обучения на учители, XI-XII 2017

По подразбиране за "МОН - Обучения на учители, XI-XII 2017"

Категорията по подразбиране за въпроси, поделяни в контекст "примерен\_курс".

Показване текста на въпроса в списъка с въпроси

Опции за търсене ▼

Показване също и на въпроси от под-категиорите

Също показване на стари въпроси

Създаване на нов въпрос ...

- Банката с въпроси е структурирана по категории
- Категория по подразбиране за курса - с името на курса
- Категория по подразбиране за всяка родителска папка (категория) с курсове



# Категории

- По-практично е да се създадат първо категориите и след това тестовите задачи, но е възможно и обратното.
- Приличат на папките на диска
- Могат да съдържат въпроси или други категории
- Имат йерархична структура
  - за инсталацията на MOODLE
  - за всеки курс
  - под категории

По подразбиране за "Видове\_материали" ▾

**Курс: Видове\_материали**  
Top for Видове учебни материали


По подразбиране за "Видове\_материали"

**Категория: Обучение по Мудъл**  
Top for Обучение по Мудъл  
По подразбиране за "Обучение по Мудъл"

**Категория: Проекти по програма ЕОС**  
Top for Проекти по програма ЕОС  
По подразбиране за "Проекти по програма ЕОС"

**Категория: Проекти**  
Top for Проекти  
По подразбиране за "Проекти"

**Система**  
Top for Система  
Увод в програмирането





# Преместване на въпрос между категории

## Банка с въпроси

Избор на категория:

По подразбиране за "примерен\_курс" ▼

Категорията по подразбиране за въпроси, поделени в контекст "примерен\_курс".

Показване текста на въпроса в списъка с въпроси

Опции за търсене ▼

Показване също и на въпроси от под-категиорите

Също показване на стари въпроси

Създаване на нов въпрос ...

T ▲ Въпрос

☰ Тест 1, Въпрос 1

Създаден от  
Име / Фамилия / Дата

Dafinka Miteva  
1 ноември 2017, 23:27

Последно модифициран от  
Име / Фамилия / Дата

Dafinka Miteva  
1 ноември 2017, 23:27

С избраните:

Изтриване

Преместване в >>

По подразбиране за "примерен\_курс" ▼

**Курс: примерен\_курс**

По подразбиране за "примерен\_курс"

**Входен тест**

Тема "ИТ за социално общуване" (1)

Тема "Компютърни системи"

**Категория: МОН - Обучения на учители, XI-XII 2017**

По подразбиране за "МОН - Обучения на учители, XI-XII 2017"

1

2

3



# Създаване на нова категория

Банка с въпроси

■ Въпроси

■ Категории

■ Импортиране

■ Експортиране

1

Добавяне на категория

Родителска категория ?

По подразбиране за "примерен\_курс"

2

Име \*

3

Информация за категория



Добавяне на категория

Дефинирането на категории дава възможност за създаване на тестове за:

- Отделна тема
- Раздел
- Целия материал



# Редактиране на категория

## Банка с въпроси

- Въпроси
- Категории**
- Импортиране
- Експортиране

**1**

## Редактиране на категории ?

### Категории с въпроси към 'Курс: Видове учебни материали'

- По подразбиране за "Видове\_материали" (0)  
Категорията по подразбиране за въпроси, поделени в контекст "Видове\_материали".



- Въпроси за избор на отговор (0)
- Въпроси с въвеждане на кратък отговор (0)

**2**

### Категории с въпроси към 'Категория: Обучение по Мудъл'

- По подразбиране за "Обучение по Мудъл" (0)  
Категорията по подразбиране за въпроси, поделени в контекст "Обучение по Мудъл".



### Категории с въпроси към 'Категория: Проекти по програма ЕОС'

- По подразбиране за "Проекти по програма ЕОС" (0)  
Категорията по подразбиране за въпроси, поделени в контекст "Проекти по програма ЕОС".



- В скоби е отбелязан броят на въпросите в дадената категория
- Възможно е разместване, редактиране, изтриване на категория

Редактиране на категории ✕

Вместо да държите всички въпроси в един голям списък, те могат да се разпределят в категории и подкатегории.

Всяка категория се отнася за определен контекст, в който въпросите от нея може да се използват:

- Контекст дейност - Въпросите са достъпни само в модула на дейността
- Контекст курс - Въпросите са достъпни във всички дейности на един курс
- Контекст категория курсове - Въпросите са достъпни във всички курсове от категорията курсове и във дейностите в тях
- Контекст система - Въпросите са достъпни във всички курсове и дейности на сайта

Категориите въпроси се използват също за случайно избиране

? [Още помощ](#)





# Създаване на въпрос. Избор на тип

## НАСТРОЙКИ

- Администриране на курс
  - Промяна на настройките
  - Изключи редактирането
    - Потребители
  - Филтри
    - Отчети
  - Настройки на оценките
  - Качества
    - Значки
  - Архивиране
  - Възстановяване
  - Импортиране
  - Публикуване
  - Нулиране
- Банка с въпроси**
  - Въпроси**
  - Категории
  - Импортиране
  - Експортиране

## Банка с въпроси

Избор на категория:

Тема "ИТ за социално общуване" (1)

Показване текста на въпроса в списъка с въпроси

Опции за търсене ▾

Показване също и на въпроси от под-категиорите

Също показване на стари въпроси

Създаване на нов въпрос ...

Изберете типа на въпроса, който ще добавите

ВЪПРОСИ

- Множество възможни отговори
- Истина/Неистина
- Кратък отговор
- Числов
- Изчислителен
- Есе
- Съпоставяне
- Random short-answer matching
- Вградени отговори (Cloze)
- Влачене и пускане в текст
- Влачене и пускане върху изображение
- Избиране на липсващи думи

Позволява избор на един или много отговори от предварително дефиниран списък.

Добавяне Отказване



# Обекти за конструиране на въпрос

- Категория
- Заглавие (име на въпрос)
- Поле за въпрос
- Дистрактори – точки
  - за правилните отговори = 100%
  - възможност за наказателни точки
- Поле за отговори – при правилен, частично правилен и грешен отговор
- *Подсказки*

Категория

Име на въпроса \*

Текст на въпроса \*

СОФИЙСКИ  
УНИВЕРСИТЕТ



„СВ. КЛИМЕНТ  
ОХРИДСКИ“

ОСНОВАН 1888 Г.

# ТИПОВЕ ВЪПРОСИ



# Въпрос с един отговор

## Въпрос:

Социалните мрежи са за общуване между:

- компютър и устройство
- човек и компютър
- два компютъра
- Двама или повече души

Разбъркване на отговорите

Номериране на отговорите

Без номерация

a., b., c., ...

A., B., C., ...

1., 2., 3., ...

i., ii., iii., ...

I., II., III., ...

Без номерация

Един или много възможни отговори?

Множество възможни отговори

Множество възможни отговори

Само един отговор

-> Избор на брой верни отговори

Брой точки \*

1

Избор 1

Двама или повече души

Оценка 100%

Забележка

->Тегло за верен или грешен отговор

- 100%
- Нищо
- 100%
- 90%
- 83,33333%
- 80%
- 75%
- 70%
- 66,66667%
- 60%
- 50%
- 40%
- 33,33333%
- 30%
- 25%
- 20%
- 16,66667%
- 14,28571%
- 12,5%
- 11,11111%
- 10%



# Въпрос с повече верни отговори

## Въпрос:

Димитър Талев е автор на:

Изберете едно или повече:

- „Осъдени души“
- „Крадецът на праскови“
- „Андрешко“
- „Илинден“
- „Преспанските камбани“
- „Железният светилник“
- „Албена“

Един или много възможни  
отговори?

Само един отговор

Множество възможни отговори

Само един отговор

-> Избор на брой  
верни отговори

Брой точки \*

1

Разбъркване на отговорите ?

Номериране на отговорите

Без номерация

а, b, c, ...

A, B, C, ...

1, 2, 3, ...

i, ii, iii, ...

I, II, III, ...

Без номерация

Избор 1

Параграф В I

„Железният светилник“

Път: p

Оценка

33,33333%

->Тегло за верен или грешен отговор

Забележка

Параграф В I

Път: p





# Въпрос от тип „ВСИЧКО ИЛИ НИЩО“

## Въпрос:

Кои химични елементи са метали:

Изберете едно или повече:

- Натрий (Na)
- Кислород (O)
- Литий (Li)
- Калий (K)
- Хелий (He)
- Въглерод (C)
- Хлор (Cl)

Разбъркване на отговорите  

Номериране на отговорите

- Без номерация ▾
- a., b., c., ...
- A., B., C., ...
- 1., 2., 3., ...
- i., ii., iii., ...
- I., II., III., ...
- Без номерация

При решаване на теста трябва да се изберат всички отговори, маркирани като „correct“. Ако има пропуснат избор, резултатът е нулев!

## ▼ Отговори

Избор 1	<p>Параграф ▾ <b>B</b> <i>I</i> ☰ ☷ 🔗 🔗 🔗 🖼️ 🎥 📄</p> <p>Литий (Li)</p> <p>Път: p</p> <p><input checked="" type="checkbox"/> Correct</p>
Забележка	<p>Параграф ▾ <b>B</b> <i>I</i> ☰ ☷ 🔗 🔗 🔗 🖼️ 🎥 📄</p> <p>Път: p</p>
Избор 2	<p>Параграф ▾ <b>B</b> <i>I</i> ☰ ☷ 🔗 🔗 🔗 🖼️ 🎥 📄</p> <p>Калий (K)</p> <p>Път: p</p> <p><input checked="" type="checkbox"/> Correct</p>
Забележка	<p>Параграф ▾ <b>B</b> <i>I</i> ☰ ☷ 🔗 🔗 🔗 🖼️ 🎥 📄</p> <p>Път: p</p>



# Можем ли да прехвърлим въпроси на LATEX в тест в Мудъл и как?

- Отговор: Може, като се следват стъпките по-долу:
  1. Съставете LATEX документ, използвайки `\usepackage{moodle}` по начина, описан по-долу:
  2. Компилирайте документа в PDF, използвайки pdfLATEX. Това ще създаде също файла `hjobnamei-moodle.xml`.
  3. Отворете Мудъл, идете в желания курс и в Банката с въпроси в курса (Question bank) изберете Импортиране (Import).
  4. Изберете “Moodle XML format,” изберете XML файла, който да импортирате, и натиснете „Импортирай“ (Import).
  5. След като Мудъл верифицира, че въпросите са импортирани коректно в Банката с въпроси, можете да ги добавяте във Ваши тестове



# Въпрос с отговор истина/лъжа

- Изисква за отговор истина или лъжа

## Въпрос:

Слънцето изгрява от изток?

Изберете едно:

- Истина
- Неистина

Категория По подразбиране за "примерен\_курс"

Име на въпроса \* Истина/Неистина

Текст на въпроса \*  
Вярно ли е, че слънцето изгрява от изток?

Брой точки \* 1

Обща забележка  
Правилен отговор Истина

Съобщение за отговор "Истина"  
ДА

Съобщение за отговор "Неистина"  
НЕ

Многократни опити

Наказание за всеки неверен опит 1

Етикети

Етикети Няма избрани  
Въведете етикети, отделени с

Записване на промените Отказване

Текст на въпроса

Дефинираме кой е правилният отговор

Коментар за истина

Коментар за лъжа





# Въпрос с кратък отговор

- Изисква отговор от една или няколко думи

## Въпрос:

Коя е най-близката планета до Слънцето?

Отговор:

Запис в категория

Типове въпроси (15)

Име на въпроса

005. Кратък отговор

Текст на въпроса

Коя е най-близката планета до Слънцето?

Път: p

Брой точки

1

Обща забележка

Ид. номер

Разлика между малки и големи букви

Не, няма значение малки или големи букви

Не, няма значение малки или големи букви

Да, малките и големи букви трябва да съвпадат

Правилни отговори

## Отговори

Отговор 1

Оценка Ниско

Забележка

Можем да въведем какво точно изискваме като отговор за максимална оценка

Отговор 2

Оценка Ниско

Забележка

Можем да подадем и варианти, които да оценим с максимален или по-нисък резултат

Отговор 3

Оценка Ниско

Забележка



# Въпрос със съпоставяне

- Отговорът на всеки от няколко въпроса се избира от списък с възможни отговори

## Въпрос:

Подредете столиците на държавите:

Румъния

Изберете... ▾

България

Изберете...

Гърция

Пловдив  
Атина  
Истанбул  
София  
Браила  
Букурещ

1. Дефинираме текста на въпроса: Кой са столиците на държавите?

2. Дефинираме отговорите

като предвидим поне два въпроса и три възможни отговора

Въпрос 1

България

Отговор

София

Въпрос 2

Гърция

Отговор

Атина

Въпрос 3

Румъния

Отговор

Букурещ



# Въпрос със съпоставяне на кратък отговор

- Отговорът на всеки от няколко въпроса се избира от списък с възможни отговори

## Въпрос:

Подредете композиторите според произведенията:

Кой е композитора на "Лебедово езеро"?

Изберете... ▾

Кой е композитора на "Атила"?

Изберете...

Кой е композитора на "Тоска"?

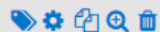
Верди  
Пучини  
Чайковски

Т Въпрос ▴

7. Случайно съпоставяне на кратък отговор



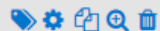
7.1



7.2



7.3



7.4



1. Дефинираме въпроси с кратък отговор

2. Отбелязваме колко въпроса искаме да се вземат и от къде

Забележка: за да гарантираме избора на въпроси, най-добре да бъдат отделени в една категория сумарният и опционалните въпроси.

Брой на въпросите, които да  
бъдат избрани

3 ▾

Включи подкатегиите ?





# Въпрос с числов отговор

- Изисква въвеждане на числов отговор

## Въпрос:

Ако всеки ден изяждате по половин килограм ябълки, колко килограма ябълки ще изядете за една година?

Отговор:

Правилен отговор

\* - всичко друго

## Отговори

Отговор 1	182.5	Error	0	Оценка	100%
Забележка	<div style="border: 1px solid #ccc; padding: 5px;"> <div style="display: flex; justify-content: space-between; border-bottom: 1px solid #ccc; margin-bottom: 5px;"> <span>⌨</span> <span>⌨</span> <span>B</span> <span>I</span> <span>☰</span> <span>☰</span> <span>🔗</span> <span>🔗</span> <span>🖼</span> <span>📺</span> <span>🗑</span> </div> <div style="height: 40px;"></div> </div>				
Отговор 2	*	Error	0	Оценка	Нищо
Забележка	<div style="border: 1px solid #ccc; padding: 5px;"> <div style="display: flex; justify-content: space-between; border-bottom: 1px solid #ccc; margin-bottom: 5px;"> <span>⌨</span> <span>⌨</span> <span>B</span> <span>I</span> <span>☰</span> <span>☰</span> <span>🔗</span> <span>🔗</span> <span>🖼</span> <span>📺</span> <span>🗑</span> </div> <div style="padding: 5px;">Умножете 365 дни по 0,5 кг</div> </div>				

## Управление на мерните единици

## Изискваме ли въвеждане на мерни единици?

Управление на мерните единици

Единици трябва да има и ще бъдат оценени.

Единици трябва да има и ще бъдат оценени.  
Няма мерни единици. Само числената стойност се преценява.  
Единиците са по избор. Ако има зададена единица, тя се използва за превръщане на отговора в Единица 1 преди определяне дали той е верен.  
Единици трябва да има и ще бъдат оценени.

Наказание за единиците

0.10000

като част между 0 и 1 от оценката на отговора

Единиците се въвеждат

в поле за въвеждане на текст

Единиците се въвеждат или избират

Единиците са

в дясно, например 1,00cm или 1,00km

в поле за въвеждане на текст  
в поле за въвеждане на текст  
с елемент за множествен избор  
от падащо меню

## Мерни единици

Единица 1	кг	1
Единица 2	г	Множител 1000
Единица 3	тона	Множител 0.001

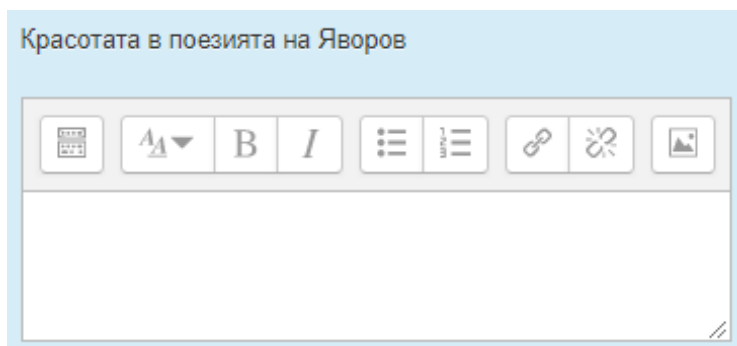
Какви единици приемаме?



# Въпрос писане на есе

- Този тип въпроси се проверяват ръчно

Красотата в поезията на Яворов



## ▼ Настройки за отговаряне

Формат на отговора

Изисква текст

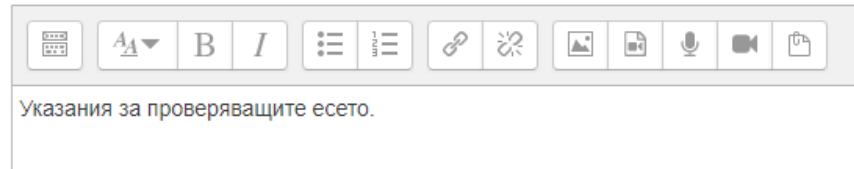
Размер на полето за отговор

Разрешено прикачване

Изисква прикачване

## ▼ Информация за оценяващия

Информация за оценките



Указания за проверяващите есето.



# Въпрос с вградени в текста отговори

- Създава се чрез вмъкване на специални символи в отговорите

## Въпрос:

Кой е най-високият планински връх на Балканите?

▼

Вихрен

Олимп

Мусала

Снежанка

Текуща категория По подразбиране за "примерен\_курс" (6)  Използване на тази категория

Запис в категория По подразбиране за "примерен\_курс" (6) ▼

Име на въпроса \* Вграден отговор

Текст на въпроса \*



Кой е най-високият планински връх на Балканите?

{1:МС:~Вихрен~Олимп~Мусала~Снежанка}

Използва се специално описание

Декодиране и верифициране текста на въпроса

### ▼ Въпрос [#1] Множество възможни отговори

Дефиниция на въпрос {1:МС:~Вихрен~Олимп~Мусала~Снежанка}

Брой точки 1

Разположение Падащо меню, вмъкнато в текста

Разбъркване на отговорите Не

Отговор Вихрен

Оценка 0

Забележка

Отговор Олимп

Оценка 0

Забележка

Отговор Мусала

Оценка 1

Забележка



# Въпрос с липсващи думи

- Създава се чрез вмъкване на специални символи в отговорите

## Въпрос:

Първата световна война започва през  година и свършва през  година.

1912  
1878  
1876  
1914

Текст на въпроса



Първата световна война започва през [[3]] година и свършва през [[7]] година.

Път: p

Използва се специално описание

## Choices

Shuffle

Choice [[1]] Answer 1876 Група A ▾

Choice [[2]] Answer 1878 Група A ▾

Choice [[3]] Answer 1914 Група A ▾

Choice [[4]] Answer 1912 Група A ▾

Choice [[5]] Answer 1878 Група B ▾

Choice [[6]] Answer 1912 Група B ▾

Choice [[7]] Answer 1918 Група B ▾

Choice [[8]] Answer 1945 Група B ▾



# Въпрос с влачене и пускане

- Блоковете с дати да се поставят на правилното място „Drag answer here“.

## Въпрос:

Коя година избухва:

Втора световна война	Drag answer here	1941
		1914
		1903
Първа световна война	Drag answer here	1913
		1912
Междусъюзническа война	Drag answer here	
Илинденско-Преображенско въстание	Drag answer here	
Балканска война	Drag answer here	

Въпрос 1

Параграф ▾ **B** *I* ☰ ☷ 🔗 🔗 🔗 🖼️ 🎥 📄

Илинденско-Преображенско въстание

Път: р

Отговор

Параграф ▾ **B** *I* ☰ ☷ 🔗 🔗 🔗 🖼️ 🎥 📄

1903

Път: р

Въпрос 2

Параграф ▾ **B** *I* ☰ ☷ 🔗 🔗 🔗 🖼️ 🎥 📄

Балканска война

Път: р

Отговор

Параграф ▾ **B** *I* ☰ ☷ 🔗 🔗 🔗 🖼️ 🎥 📄

1912

Път: р





# Въпрос с влачение и пускане в текст

- За попълване на липсващите думи

## Въпрос:

Попълнете, така че да е вярно твърдението:

Един  има осем

Един  има 1024

бита

байта

байт

килобайт

Позициите се дефинират в [[]]

Отговорите се описват

Категория

Име на въпроса \*

Текст на въпроса \*



Попълнете, така че да е вярно равенството

Един [[]] има осем [[]]

Един [[]] има 1024 [[]]

Брой точки \*

Shuffle

Choice 1 Answer  Група   Неограничен

Choice 2 Answer  Група   Неограничен

Choice 3 Answer  Група   Неограничен

Choice 4 Answer  Група   Неограничен

Празни места за още 3 варианта

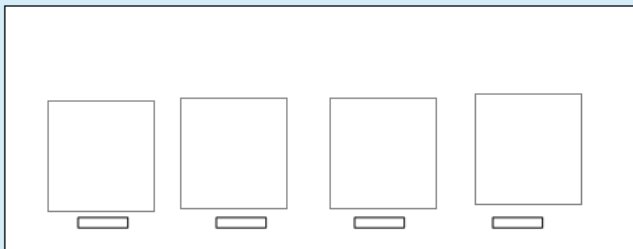


# Въпрос с влачене и пускане върху картинка

- За подреждане на текст или изображения

## Въпрос:

Подредете буквите от българската азбука

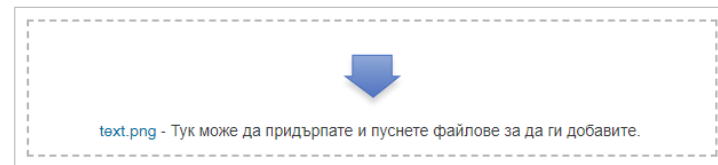


Дефиниране на основата



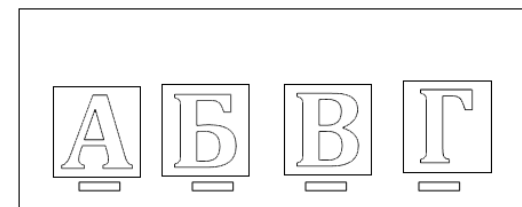
Фоново изображение

Избиране на файл...



Допустими файлови типове:

Image (GIF) .gif  
Image (JPEG) .jpe .jpeg .jpg  
Image (PNG) .png  
Image (SVG+XML) .svg .svgz

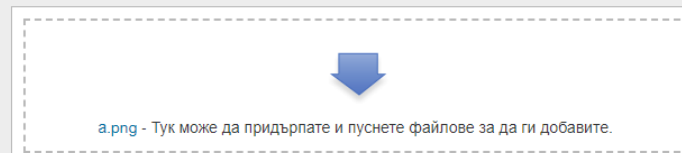


Обекти за влачене

Разбъркай елементите за влачене на всеки опит

Обект за влачене Тип: Изображение за влачене Група: 1  Неограничен

Избиране на файл...



Допустими файлови типове:

Image (GIF) .gif  
Image (JPEG) .jpe .jpeg .jpg  
Image (PNG) .png  
Image (SVG+XML) .svg .svgz

Текст

а

Дефиниране на обектите за влачене





# Изчислителен въпрос

- Използваните числа се избират случайно от множество възможни, когато тестът се генерира

## Въпрос:

Намерете  $x$ , ако  $a \cdot x = b$ ,  
( $a$  и  $b$  се генерират случайно)

## 2. Дефинираме отговора

▼ Отговори

Формула за отговор 1 =  Оценка

Толеранс =  Тип

Показване в отговора  Цифри

Забележка

1  
2  
3  
4  
5  
6  
7  
8  
9

## 1. Дефинираме въпрос по шаблона $\{A\} \cdot x = \{B\}$

Име	Интервал за стойности	Комплекти Брой	Използвано във Въпрос
B	1 - 10	1	$AX=B$
A	1 - 10	1	$AX=B$

Име на запазения въпрос AX=B

Име на въпроса \*

Текст на въпроса \*

## 3. Въвеждаме комплекти от стойности

Комплект за добавяне

Споделена променлива {B}

Интервал за стойности Минимум  - Максимум

Споделена променлива {A}

Интервал за стойности Минимум  - Максимум

СОФИЙСКИ  
УНИВЕРСИТЕТ



„СВ. КЛИМЕНТ  
ОХРИДСКИ“

ОСНОВАН 1888 Г.

# СЪЗДАВАНЕ НА ТЕСТ



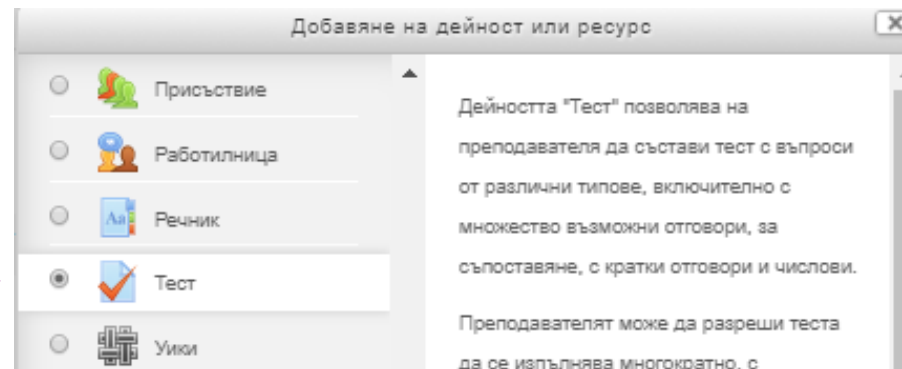
# Тест

- Дейността "Тест" позволява на преподавателя да състави тест с въпроси от различни типове.
- Преподавателят може да разреши теста да се изпълнява многократно, с разбъркване на въпроси или със случайно избиране на въпроси от банка с въпроси. Може да се ограничи времето за решаване.
- Всеки опит се оценява автоматично, с изключение на въпроси от тип есе, и се записват в дневника с оценки.
- Преподавателят може да зададе кога и дали да се показват подсказки и обратни съобщения за студентите.



# Създаване на тест - I

- Добавяне като дейност в курс



- Настройване във времето

## ▼ Настройване във времето

Отваряне на теста ? 8 ▼ ноември ▼ 2017 ▼ 11 ▼ 00 ▼  Разреша

Затваряне на теста 8 ▼ ноември ▼ 2017 ▼ 12 ▼ 00 ▼  Разреша

таймер →

Времени лимит ? 0 минути  Разреша

Когато времето изтече ? Опитите трябва да бъдат изпратени, иначе няма да се зачетат ▼

Започнатите отговори се изпращат автоматично  
Има gratuitен период за изпращане, но без добавяне на отговори  
Опитите трябва да бъдат изпратени, иначе няма да се зачетат

Гратисен период за изпращане ?



# Създаване на тест - II

- Настройки за оценяване

## Оценка

Категория на оценката ⓘ Некатегоризирана ▾

Оценка за преминаване ⓘ

Разрешен брой опити Неограничен ▾

Метод за оценяване ⓘ Най-висока оценка ▾

- Най-висока оценка ▾
- Най-висока оценка
- Средна оценка
- Първи опит
- Последен опит

- Разположение на въпросите по страници

## Разположение

Нова страница ⓘ За всеки въпрос ▾

Метод за навигация ⓘ

- Свободен ▾
- Свободен
- Последователен



# Създаване на тест - III

- Поведение на въпросите в теста

## ▼ Поведение на въпросите

Разбъркване във въпросите ? Да ▼

Поведение на въпросите ? Отложена обратна връзка

Разрешава повторение на въпроса в рамките на опита ? Не

Всеки опит продължава предишния ? Не ▼

Отложена обратна връзка ▼

Адаптивен режим

Адаптивен режим (без наказания)

Интерактивно с много опити

Незабавна обратна връзка

Незабавна обратна връзка със степен на увереност

**Отложена обратна връзка**

Отложена обратна връзка със степен на увереност

**Адаптивен режим, Адаптивен режим (без наказания)** - Позволява многократни опити на въпроса, преди да се премине към следващия въпрос. Това поведение изисква в полето "По време на опита" в секцията "Опции за преглед" да се постави минимум полето "Дали е вярно".

**Интерактивно с много опити** - след отговор и прочит на обратната връзка, студентът избира „Опитайте отново“. Ако ученикът обърка твърде много пъти, получават обратна връзка и вече не може да промени отговора си.

**Незабавна обратна връзка със степен на увереност** – не само трябва да отговори, но трябва да отбележи и колко е сигурен в този отговор.





# Създаване на тест - IV

- Настройки за преглеждане

Дали студентът може да преглежда

През време на изпълнение

- Изпълнението ?
- Дали е вярно ?
- Точки ?
- Специфична забележка ?
- Обща забележка ?
- Верния отговор ?
- Цялостна забележка ?

Веднага след изпълнение

- Изпълнението
- Дали е вярно
- Точки
- Специфична забележка
- Обща забележка
- Верния отговор
- Цялостна забележка

По-късно, докато теста е още отворен

- Изпълнението
- Дали е вярно
- Точки
- Специфична забележка
- Обща забележка
- Верния отговор
- Цялостна забележка

След затваряне на теста

- Изпълнението
- Дали е вярно
- Точки
- Специфична забележка
- Обща забележка
- Верния отговор
- Цялостна забележка

Точки за всеки въпрос и общ резултат

Забележки



# Създаване на тест - V

- Външен вид на теста

## ▼ Външен вид

Показване снимка на потребителя

Без снимка ▼



Десетични цифри в оценките



2 ▼

Десетични цифри в оценките на  
въпросите



Като в крайната оценка ▼

Показване на блокове при  
изпълнение на теста \*



Не ▼

- Обратна връзка според диапазона на оценката

Граница на оценката 100% ←

Забележка

Граница на оценката

← Въведена от учителя

Забележка




# Създаване на тест - VI

## ▼ Допълнителни ограничения

- Ограничения

Искане на парола  [Щракнете за да въведете текст](#)  

Изискване за мрежов адрес 

Принудително отлагане между 1-во и 2-ро изпълняване  минути  Разреша 

Принудително отлагане между следващите изпълнявания  минути  Разреша 

- Ограничаване на достъпа

### Добавяне на ограничение...

Дата

Предотврати достъпа докато (или от) специфична дата и време.

Оценка

Изисква обучаемите да са постигнали определен успех.

Потребителски профил

Контролирай достъпа на база данните в полета от профила на студента.

Набор от ограничения

Добави набор от вложени ограничения за отразяване на сложна логика по ограниченията.

Отказване



# Оценяване на тест

**НАСТРОЙКИ**

- Администриране на тест
  - Промяна на настройките
  - Уточнения за групи
  - Уточнения за потребители
- Редактиране на теста**
- Преглед
  - Резултати
  - Локално зададени роли
  - Права и роли
  - Проверяване на правата
  - Филтри
  - Журнали
  - Архивиране
  - Възстановяване
  - Банка с въпроси
- Администриране на курс
- Администриране на сайта

## Редактиране на тест: Входящ тест

Въпроси: 0 | Тестът е отворен

Максимална оценка

100, 6 или 4

Максимална оценка: 0,00

### Настройване: Редактиране на единицата за оценяване

въпросите

Оценки > Администриране на оценки > Настройване > Настройки на оценките

#### Оценка за

Име на единица	<input type="text" value="Тест"/>
Информация за единицата *	<input type="text"/>
Идентификационен номер *	<input type="text"/>
Тип оценка	Стойност
Максимална оценка	<input type="text" value="6,00"/>
Минимална оценка	<input type="text" value="0,00"/>
Оценка за преминаване *	<input type="text" value="0,00"/>
Множител *	<input type="text" value="1,0000"/>
Отместване *	<input type="text" value="2"/>
Тип на показваната стойност *	По подразбиране (Реална)

#### Настройки на оценките

##### Преглед

- Отчет за оценяващите
- История на оценките
- Отчет на резултатите
- Обобщен отчет
- Single view
- Потребителски отчет

##### Настройване

###### Настройки на оценките

- Настройки на оценките в курса
- Предпочитания: Отчет за оценяващите

##### Скали

- Преглед

##### Качества

- Качества, използвани в курс
- Редактиране на качества
- Импортиране на качества

##### Букви

- Преглед
- Редактиране



# Добавяне на въпрос към тест

**НАСТРОЙКИ**

- Администриране на тест
  - Промяна на настройките
  - Уточнения за групи
  - Уточнения за потребители
- Редактиране на теста**
- Преглед
  - Резултати
  - Локално зададени роли
  - Права и роли
  - Проверяване на правата
  - Филтри
  - Журнали
  - Архивиране
  - Възстановяване
  - Банка с въпроси

## Редактиране на тест: Входящ тест

Въпроси: 0 | Тестът е отворен

Максимална оценка

100% или 6

Максимална оценка: 0,00

Разбъркване на въпросите

Add from the question bank at the end

- + нов въпрос
- + от банката с въпроси
- + случаен въпрос

Избор на категория:

Опции за търсене

Показване също и на въпроси от под-категиорите

Също показване на стари въпроси

Т  Въпрос

- +    AX=B {A}\*x={B}
- +    Влачене и пускане в текст Попълнете, така че да е вярно твърдението: Един [[1]] има осем [[2]] Един [[3]] има 1024 [[4]]
- +    Съвпадение Изберете столиците на държавите
- +    Вграден отговор Кой е най-високият планински връх на Балканите? {#1}
- +    Тест 1, Въпрос 1 Социалните мрежи са за общуване между:
- +    Числов отговор Ако всеки ден изядете по половин килограм ябълки, колко килограма ябълки ще изядете за една година?
- +    Кратък отговор Коя е най-близката планета до Слънцето?
- +    Истина/Неистина Слънцето изгрява от изток?

Добавяме от  
съществуващите



# Добавяне на нов или случаен въпрос

+ нов въпрос

+ от банката с въпроси

+ случаен въпрос

Изберете типа на въпроса, който ще добавите

ВЪПРОСИ

Изберете тип на въпроса, за да видите неговото описание.

- Множество възможни отговори
- Истина/Неистина
- Кратък отговор
- Числов
- Изчислителен
- Есе
- Съпоставяне
- Random short-answer matching
- Вградени отговори (Cloze)
- Влачене и пускане в текст
- Влачене и пускане върху изображение
- Избиране на

Добавяне Отказване

Добавяне на нов въпрос

Add a random question at the end

Случаен въпрос от съществуваща категория

Категория

Включване и на въпроси от подкатегиите

Number of random questions

Добавяне на случаен въпрос

Случаен въпрос от нова категория

Име

Родителска категория

Създаване на категория и добавяне на случаен въпрос

Добавяне на случаен въпрос



# Преглед на тест

## НАСТРОЙКИ



### Администриране на тест

- Промяна на настройките
- Уточнения за групи
- Уточнения за потребители

### ⚙ Редактиране на теста

#### 🔍 Преглед ←

- ▶ Резултати
- Локално зададени роли
- Права и роли
- Проверяване на правата
- Филтри
- Журнали
- Архивиране
- Възстановяване
- ▶ Банка с въпроси

## Входящ тест

Метод за оценяване: Най-висока оценка

Преглед на теста сега

### НАВИГАЦИЯ В ТЕСТА

1 2 3 4 5 6 7  
8

Приключване на опита...

Започване нов преглед

### Въпрос 1

Все още не е даден отговор

От максимално 4,00

▶ Отбелязване на въпроса

⚙ Редактиране на въпрос

Попълнете, така че да е вярно твърдението:

Един  има осем

Един  има 1024

килобайт    бита    байт    байта

Следваща страница

СОФИЙСКИ  
УНИВЕРСИТЕТ



„СВ. КЛИМЕНТ  
ОХРИДСКИ“

ОСНОВАН 1888 Г.

# ОЦЕНЯВАНЕ НА ТЕСТ





# Оценяване на тест

- Автоматично

Максимална оценка 

Максимална оценка: 13,00

## НАВИГАЦИЯ В ТЕСТА



Започнат на	неделя, 5 ноември 2017, 18:52
Състояние	Завършен
Приключен на	неделя, 5 ноември 2017, 18:53
Изминало време	1 мин 4 сек.
Точки	11,00/13,00
Оценка	5,08 от 6,00 (85%)

- Ръчно (например за есе)

Администриране на тест/Резултати/Ръчно оценяване

## Въпроси, изискващи оценяване

[Също покажи въпросите, които са оценени автоматично](#)

Q #	T	Име на въпроса	За оценяване	Вече оценен	Всичко
1		Есе	1 оценка	0	1 оценяване на всички

## Опит номер 1 за \*\*\*

Въпрос 1  
Отговорен  
От максимално  
1,00

Красотата в поезията на Яворов

Коментар

Точки  от 1,00



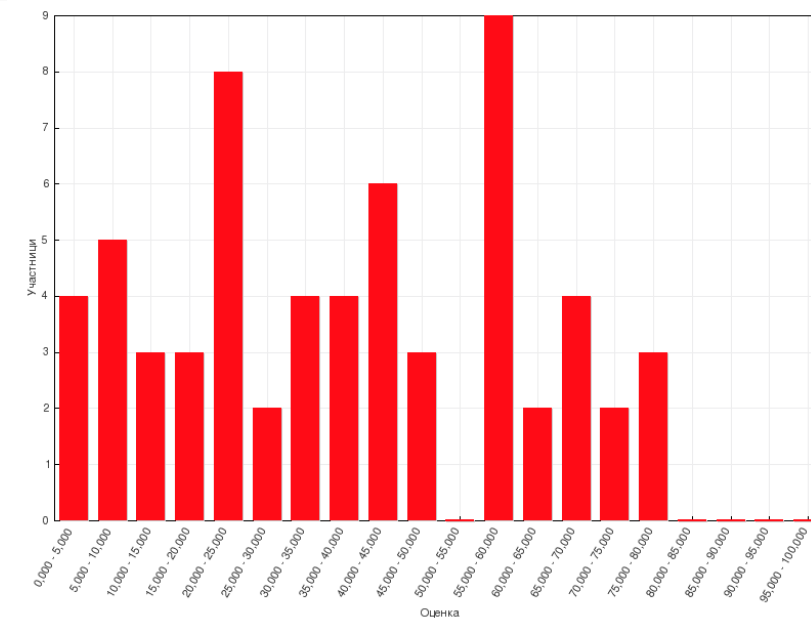
# Статистики

## Отговори

Отговор 2	Отговор 3	Отговор 4	Отговор 5	Отговор 6	Отговор 7	Отговор 8	Отговор 9
✓ ping localhost	✓ 53	✓ Приложен (Application)	✓ UDP	✓ Multicast	✓ /21	✓ Proxy	✗ -

## Оценки

Брой студенти постигнали дадените интервали за оценяване



## Статистики

Брой на напълно оценените първи опити	69
Общ брой на напълно оценените опити	69
Средна оценка на първите опити	33,251%
Усреднена оценка	33,251%
Средна оценка върху последните опити	33,251%
Средна оценка на най-високо оценените опити	33,251%
Медиана на оценките (за най-високо оценен опит)	33,065%

### НАСТРОЙКИ



- Администриране на тест
  - Промяна на настройките
  - Уточнения за групи
  - Уточнения за потребители
- Редактиране на теста
- Преглед
- Резултати
  - Оценки
  - Отговори
  - Статистики
  - Ръчно оценяване
  - Локално зададени роли

СОФИЙСКИ  
УНИВЕРСИТЕТ



„СВ. КЛИМЕНТ  
ОХРИДСКИ“

ОСНОВАН 1888 Г.

# СПОРНА РАБОТА!

Екипът на ФМИ е до вас!